

국가기술자격 실기시험문제

| | | | |
|------|-----------|-------|---------------|
| 자격종목 | 미용사(메이크업) | 과 제 명 | < 전 과 제 공 통 > |
|------|-----------|-------|---------------|

※ 수험자 유의사항

- 아래 사항을 준수하여 실기시험에 임하여 주십시오. 만약 이러한 여러 가지 사항을 지키지 않을 경우, 시험장의 입실 및 수험에 제한을 받는 불이익이 발생할 수 있다는 점 인지하여 주시고, 감독위원의 지시가 있을 경우, 다소 불편함이 있더라도 적극 협조하여 주시기 바랍니다.

1. 수험자와 모델은 감독위원의 지시에 따라야 하며, 지정된 시간에 시험장에 입실해야 합니다.
 2. 수험자는 수험표 및 신분증(본인임을 확인할 수 있는 사진이 부착된 증명서)을 지참해야 합니다.
 3. 수험자는 반드시 반팔 또는 긴팔 흰색 위생복(1회용 가운 제외)을 착용하여야 하며 복장에 소속을 나타내거나 암시하는 표식이 없어야 합니다.
 4. 수험자 및 모델은 눈에 보이는 표식(예 : 문신, 헤너, 네일 컬러링, 디자인 등)이 없어야 하며, 표식이 될 수 있는 액세서리(예 : 반지, 시계, 팔찌, 발찌, 목걸이, 귀걸이 등)를 착용할 수 없습니다(단, 문신, 헤너 등의 범위가 작은 경우 살색의 의료용 테이프 등으로 가릴 수 있음).
 5. 수험자 및 모델이 머리카락 고정용품(머리핀, 머리띠, 머리망, 고무줄 등)을 착용할 경우 검은색만 허용합니다.
 6. 수험자 또는 모델은 스톱워치나 핸드폰을 사용할 수 없습니다.
 7. 모든 수험자는 함께 대동한 모델에 작업해야 하고 모델을 대동하지 않을 시에는 과제에 응시할 수 없으며, 채점 대상에서 제외됩니다.
- ※ 메이크업 모델의 연령제한에 따라 대동하는 모델은 본인의 신분증을 지참하여야 합니다.
- ※ 모델기준 : 만 14세 이상 ~ 만55세 이하(년도 기준)의 여성 모델
- ※ 모델은 사전에 메이크업이 되어 있지 않은 상태로 시험에 임하여야 합니다.
8. 수험자는 시험 중에 관리상 필요한 이동을 제외하고 지정된 자리를 이탈하거나 모델 또는 다른 수험자와 대화할 수 없습니다.
 9. 과제별 시험 시작 전 준비시간에 해당 시험 과제의 모든 준비물을 작업대에 세팅하여야 하며, 시험 중에는 도구 또는 재료를 꺼내는 경우 감점 처리합니다.
 10. 지참하는 준비물은 시중에서 판매되는 제품이면 무방하며, 브랜드를 따로 지정하지 않습니다(정품 사용, 들어오는 것 제외).
 11. 지참하는 화장품 등은 외국산, 국산 구별 없이 시중에서 누구나 쉽게 구입할 수 있는 것을 지참(수험자가 평소 사용하던 화장품도 무방함)하도록 합니다.
 12. 수험자가 도구 또는 재료에 구별을 위해 표식(스티커 등)을 만들어 붙일 수 없습니다.
 13. 수험자는 위생봉투(투명비닐)를 준비하여 쓰레기봉투로 사용할 수 있도록 작업대에 부착합니다.
 14. 매 과정별 요구사항에 여러 가지의 형이 있는 경우에는 반드시 시험위원이 지정하는 형을 작업해야 합니다.
 15. 매 작업과정 시술 전에는 준비 작업시간을 부여하므로 시험위원의 지시에 따라 행동하고, 각종 도구도 잘 정리 정돈한 다음 작업에 임하며, 과제 시작 전 사용에 적합한 상태를 유지하도록 미리 준비(작업대 세팅 및 모델 턴번 착용 등)합니다.
 16. 작업에 필요한 각종 도구를 바닥에 떨어뜨리는 일이 없도록 하여야 하며, 특히 눈썹칼, 가위 등을 조심성 있게 다루어 안전사고가 발생되지 않도록 주의해야 합니다.
 17. 시험 종료 후 지참한 모든 재료는 가지고 가며, 주변정리 정돈을 끝내고 퇴실토록 합니다.

18. 제시된 시험시간 안에 모든 작업과 마무리 및 작업대 정리 등을 끝내야 하며, 시험시간을 초과하여 작업하는 경우는 해당 과제를 0점 처리합니다.
19. 각 과제별 작업을 위한 모델의 준비가 적합하지 않을 경우 감점 혹은 과제 0점 처리될 수 있습니다.
20. 1과제 종료 후 2과제 준비시간 전에 본부요원의 지시에 따라 클렌징 제품 및 도구를 사용하여 완성된 과제를 제거하고 2과제 작업 준비를 해야 합니다.
21. 2과제 종료 후 3과제 준비시간 전에 본부요원의 지시에 따라 클렌징 제품 및 도구를 사용하여 완성된 과제를 제거하고 3과제 작업 준비를 해야 합니다.
22. 3과제 종료 후 4과제 준비시간 전에 본부요원의 지시에 따라 클렌징 제품 및 도구를 사용하여 완성된 과제를 변형 혹은 제거하고 4과제 작업 준비를 해야 합니다.
23. 시험 종료 후 본부요원의 지시에 따라 마네킹에 기 작업된 4과제 작업분을 변형 혹은 제거한 후 퇴실하여야 합니다.
24. 채점대상 제외사항
 - ① 시험의 전체 과정을 응시하지 않은 경우
 - ② 시험도중 시험장을 무단으로 이탈하는 경우
 - ③ 부정한 방법으로 타인의 도움을 받거나 타인의 시험을 방해하는 경우
 - ④ 무단으로 모델을 수험자간에 교체하는 경우
 - ⑤ 국가기술자격검정 규정에 위배되는 부정행위 등을 하는 경우
 - ⑥ 수험자가 위생복을 착용하지 않은 경우
 - ⑦ 수험자 유의사항 내의 모델 조건에 부적합한 경우
 - ⑧ 요구사항 등의 내용을 사전에 준비해 온 경우 (예 : 눈썹을 미리 그려 온 경우, 수염 과제를 미리 해 온 경우, 턱 부위에 밀그림을 그려온 경우, 속눈썹(J컬)을 미리 붙여온 상태 등)
25. 시험응시 제외 사항
 - ① 모델을 데려오지 않은 경우 해당과제는 응시할 수 없습니다.
26. 오작사항
 - ① 요구된 과제가 아닌 다른 과제를 작업하는 경우
(예 : 웨딩(로맨틱) 메이크업을 웨딩(클래식) 메이크업으로 작업한 경우 등이 해당함)
 - ② 작업부위를 바꿔서 작업하는 경우
(예 : **마네킹(속눈썹)**의 좌우를 바꿔서 작업하는 경우 등이 해당함)
27. 득점 외 별도 감점사항
 - ① 수험자의 복장상태, 모델 및 마네킹의 사전 준비상태 등 어느 하나라도 미 준비하거나 사전준비 작업이 미흡한 경우
 - ② 필요한 기구 및 재료 등을 시험 도중에 꺼내는 경우
28. 미완성 사항
 - ① 4과제 속눈썹 익스텐션 작업 시 최소 40가닥 이상의 속눈썹(J컬)을 연장하지 않은 경우
 - ② 4과제 미디어 수염 작업 시 콧수염과 턱수염 중 어느 하나라도 작업하지 않은 경우

- ※ 타월류의 경우는 비슷한 크기이면 무방합니다.
- ※ **바구니(흰색)**, 더마왁스, 실러(메이크업 용), 홀더(마네킹)및 수험자 지참준비물 중 기타 필요한 재료의 추가 지참은 가능합니다.
- ※ 공개문제 및 수험자 지참 준비물에 언급된 도구 및 재료 중 기타 실기시험에서 요구한 작업 내용에 영향을 주지 않는 범위 내에서 수험자가 메이크업 미용 작업에 필요하다고 생각되는 재료 및 도구 등은(예 : 아이섀도(크림·펄 타입 등)류, 브러시류, 핀셋류 등)추가 지참 할 수 있습니다.
- ※ 소독제를 제외한 주요 화장품을 덜어서 가져오시면 안됩니다.
- ※ 미용사(메이크업) 실기시험 공개문제(도면)의 헤어 스타일(업스타일, 흰머리 표현 등) 및 장신구(티아라, 비녀 등 지참 불가), 써클·컬러렌즈(착용 불가), 헤어컬러링 상태 등은 채점 대상이 아닙니다.

국가기술자격 실기시험문제

| | | | |
|------|-----------|-----|--------------------|
| 자격종목 | 미용사(메이크업) | 과제명 | 뷰티 메이크업 웨딩(로맨틱) |
|------|-----------|-----|--------------------|

비번호 :

※시험시간 : 40분

1. 요구사항 (1과제)

※ 지참재료 및 도구를 사용하여 아래의 요구사항에 따라 뷰티메이크업 웨딩(로맨틱)을 시험시간 내에 완성하십시오.

- 가. 과제를 수행하기 전 수험자의 손 및 도구류를 소독한 후 제시된 도면을 참고하여 웨딩(로맨틱) 메이크업 스타일을 연출 하시오.
- 나. 모델의 피부톤에 적합한 메이크업베이스를 선택하여 얇고 고르게 펴 바르시오.
- 다. 모델의 피부보다 한 톤 밝게 표현하십시오.
- 라. 섀딩과 하이라이트 후 파우더로 가볍게 마무리하십시오.
- 마. 모델의 눈썹 모양에 맞추어 흑갈색으로 그리되 눈썹 산이 각지지 않게 둥근 느낌으로 그리시오.
- 바. 아이섀도는 풀이 약간 가미된 연 핑크색으로 눈두덩이와 언더 라인 전체에 바르시오.
- 사. 연보라색 아이섀도로 도면과 같이 아이라인 주변을 짙게 바르고 눈두덩이 위로 자연스럽게 그라데이션 한 후 눈꼬리 언더 라인 1/2 ~ 1/3까지 그라데이션 하시오(단, 아이섀도 연출 시 아이홀 라인의 경계가 생기지 않게 그라데이션 하시오).
- 아. 아이라인은 아이라이너로 속눈썹 사이를 메꾸어 그리고 눈매를 아름답게 교정하십시오.
- 자. 뷰러를 이용하여 자연 속눈썹을 컬링 하시오.
- 차. 인조 속눈썹은 모델 눈에 맞춰 붙이고, 마스크라를 발라주시오.
- 카. 치크는 핑크 색으로 애플 존 위치에 둥근 느낌으로 바르시오.
- 타. 립은 핑크색으로 입술 안쪽을 짙게 바르고 바깥으로 그라데이션 한 후 립글로스로 촉촉하게 마무리하십시오.

| | | | |
|------|-----------|-------|--------------------|
| 자격종목 | 미용사(메이크업) | 과 제 명 | 뷰티 메이크업 웨딩(로맨틱) |
|------|-----------|-------|--------------------|

2. 수험자 유의사항

- 1) 모델은 문신(눈썹, 아이라인, 입술 등), 속눈썹 연장 및 메이크업이 되어 있지 않은 상태이어야 합니다.
- 2) 스파츨라, 속눈썹 가위, 족집게, 눈썹칼 등의 도구류를 사용 전 소독제로 소독해야 합니다.
- 3) 메이크업 베이스, 파운데이션을 펴 바를 때 스펀지 퍼프 또는 브러시를 사용하십시오.
- 4) 아이섀도, 치크, 립 등의 표현 시 브러시 등 적합한 도구를 사용하십시오.
- 5) 화장품은 요구사항에 지정된 제형 외에는 타입에 상관없이 자유롭게 사용하십시오.

3. 도면

| | | | | | |
|------|-----------|-----|--------------------|----|----|
| 자격종목 | 미용사(메이크업) | 과제명 | 뷰티 메이크업 웨딩(로맨틱) | 척도 | NS |
|------|-----------|-----|--------------------|----|----|



국가기술자격 실기시험문제

| | | | |
|------|-----------|-----|--------------------|
| 자격종목 | 미용사(메이크업) | 과제명 | 뷰티 메이크업 웨딩(클래식) |
|------|-----------|-----|--------------------|

비번호 :

※시험시간 : 40분

1. 요구사항 (1과제)

※ 지참재료 및 도구를 사용하여 아래의 요구사항에 따라 뷰티메이크업 웨딩(클래식)을 시험시간 내에 완성하시오.

- 가. 과제를 수행하기 전 수험자의 손 및 도구류를 소독한 후 제시된 도면을 참고하여 웨딩(클래식) 메이크업 스타일을 연출하시오.
- 나. 모델의 피부톤에 적합한 메이크업베이스를 선택하여 얇고 고르게 펴 바르시오.
- 다. 모델의 피부톤에 맞춰 결점을 커버하여 깨끗하게 피부표현하시오.
- 라. 섀딩과 하이라이트로 윤곽 수정 후 파우더로 매트하게 마무리하시오.
- 마. 모델의 눈썹 모양에 맞추어 흑갈색으로 그리되 눈썹 산이 약간 각지도록 그려주시오.
- 바. 피치색의 아이섀도를 눈두덩이 전체에 펴 바른 후 브라운색으로 속눈썹 라인에 깊이감을 주고, 눈두덩이 위로 펴 바르시오.
- 사. 눈앞머리의 위, 아래에는 골드 펄을 발라 화려함을 연출하시오.
(단, 아이섀도 연출 시 아이홀 라인의 경계가 생기지 않게 그라데이션 하시오.)
- 아. 아이라인은 속눈썹 사이를 메꾸어 그리고 눈매를 아름답게 교정하시오.
- 자. 뷰러를 이용하여 자연 속눈썹을 컬링하시오.
- 차. 인조 속눈썹은 뒤쪽이 긴 스타일로 모델 눈에 맞춰 붙이고, 마스카라를 발라주시오.
- 카. 치크는 피치 색으로 광대뼈 바깥에서 안쪽으로 블렌딩하시오.
- 타. 립컬러는 베이지 핑크색으로 바르고 입술 라인을 선명하게 표현하시오.

| | | | |
|------|-----------|-------|--------------------|
| 자격종목 | 미용사(메이크업) | 과 제 명 | 뷰티 메이크업 웨딩(클래식) |
|------|-----------|-------|--------------------|

2. 수험자 유의사항

- 1) 모델은 문신(눈썹, 아이라인, 입술 등), 속눈썹 연장 및 메이크업이 되어 있지 않은 상태이어야 합니다.
- 2) 스파츨라, 속눈썹 가위, 족집게, 눈썹칼 등의 도구류를 사용 전 소독제로 소독해야 합니다.
- 3) 메이크업 베이스, 파운데이션을 펴 바를 때 스펀지 퍼프 또는 브러시를 사용하십시오.
- 4) 아이섀도, 치크, 립 등의 표현 시 브러시 등 적합한 도구를 사용하십시오.
- 5) 화장품은 요구사항에 지정된 제형 외에는 타입에 상관없이 자유롭게 사용하십시오.

3. 도 면

| | | | | | |
|------|-----------|-------|--------------------|----|----|
| 자격종목 | 미용사(메이크업) | 과 제 명 | 뷰티 메이크업 웨딩(클래식) | 척도 | NS |
|------|-----------|-------|--------------------|----|----|



국가기술자격 실기시험문제

| | | | |
|------|-----------|-----|-------------|
| 자격종목 | 미용사(메이크업) | 과제명 | 뷰티 메이크업(한복) |
|------|-----------|-----|-------------|

비번호 :

※시험시간 : 40분

1. 요구사항 (1과제)

※ 지참재료 및 도구를 사용하여 아래의 요구사항에 따라 뷰티메이크업(한복)을 시험시간 내에 완성하십시오.

- 가. 과제를 수행하기 전 수험자의 손 및 도구류를 소독한 후 제시된 도면을 참고하여 한복 메이크업 스타일을 연출하십시오.
- 나. 모델의 피부톤에 적합한 메이크업베이스를 선택하여 얇고 고르게 펴 바르십시오.
- 다. 모델의 피부 톤에 맞춰 결점을 커버하여 깨끗하게 피부표현 하십시오.
- 라. 섀딩과 하이라이트 후 파우더로 가볍게 마무리하십시오.
- 마. 모델의 눈썹 모양에 맞추어 자연스러운 브라운 컬러의 눈썹을 표현하십시오.
- 바. 아이섀도의 표현은 펄이 약간 가미된 피치색으로 눈두덩이와 언더 라인 전체에 바르십시오.
- 사. 브라운색 아이섀도로 도면과 같이 아이라인 주변을 짙게 바르고 눈두덩이 위로 자연스럽게 그라데이션 한 후 눈꼬리 언더 라인 1/2 ~ 1/3까지 그라데이션 하십시오(단, 아이섀도 연출 시 아이홀 라인의 경계가 생기지 않게 그라데이션 하십시오).
- 아. 언더 라인에는 밝은 크림색 섀도를 덧발라 애교 살이 돋보이도록 하십시오.
- 자. 아이라인은 속눈썹 사이를 메꾸어 그리고 눈매를 아름답게 교정하십시오.
- 차. 뷰러를 이용하여 자연 속눈썹을 컬링 하십시오.
- 카. 인조 속눈썹은 모델 눈에 맞춰 붙이고, 마스카라를 발라주십시오.
- 타. 치크는 오렌지 계열로 광대뼈 위쪽에 안에서 바깥으로 블렌딩해서 바르십시오.
- 파. 립컬러는 오렌지 레드색으로 바르고 입술 라인을 선명하게 표현하십시오.

| | | | |
|------|-----------|-------|-------------|
| 자격종목 | 미용사(메이크업) | 과 제 명 | 뷰티 메이크업(한복) |
|------|-----------|-------|-------------|

2. 수험자 유의사항

- 1) 모델은 문신(눈썹, 아이라인, 입술 등), 속눈썹 연장 및 메이크업이 되어 있지 않은 상태이어야 합니다.
- 2) 스파츨라, 속눈썹 가위, 족집게, 눈썹칼 등의 도구류를 사용 전 소독제로 소독해야 합니다.
- 3) 메이크업 베이스, 파운데이션을 펴 바를 때 스펀지 퍼프 또는 브러시를 사용하십시오.
- 4) 아이섀도, 치크, 립 등의 표현 시 브러시 등 적합한 도구를 사용하십시오.
- 5) 화장품은 요구사항에 지정된 제형 외에는 타입에 상관없이 자유롭게 사용하십시오.

3. 도 면

| | | | | | |
|------|-----------|-------|-------------|----|----|
| 자격종목 | 미용사(메이크업) | 과 제 명 | 뷰티 메이크업(한복) | 척도 | NS |
|------|-----------|-------|-------------|----|----|



국가기술자격 실기시험문제

| | | | |
|------|-----------|-----|--------------|
| 자격종목 | 미용사(메이크업) | 과제명 | 뷰티 메이크업(내츄럴) |
|------|-----------|-----|--------------|

비번호 :

※시험시간 : 40분

1. 요구사항 (1과제)

※ 지참재료 및 도구를 사용하여 아래의 요구사항에 따라 뷰티 메이크업(내츄럴)을 시험 시간 내에 완성하십시오.

- 가. 과제를 수행하기 전 수험자의 손 및 도구류를 소독한 후 제시된 도면을 참고하여 뷰티메이크업 내츄럴 스타일을 연출 하시오.
- 나. 모델의 피부톤에 적합한 메이크업베이스를 선택하여 얇고 고르게 펴 바르시오.
- 다. 베이스 메이크업은 모델 피부색과 비슷한 리퀴드 파운데이션을 사용하십시오.
- 라. 피부의 결점 등을 커버하기 위하여 컨실러 등을 사용할 수 있으며 파운데이션은 두껍지 않게 골고루 펴 바르며 투명 파우더를 사용하여 마무리하십시오.
- 마. 눈썹의 표현은 모델의 눈썹의 결을 최대한 살려 자연스럽게 그려주시오.
- 바. 아이섀도의 표현은 풀이 없는 베이지색으로 눈두덩이와 언더 라인 전체에 바르시오.
- 사. 브라운색으로 도면과 같이 아이라인 주변을 바르고 눈두덩이 위로 자연스럽게 그라데이션 한 후 눈꼬리 언더 라인 1/2 ~ 1/3까지 그라데이션 하시오(단, 아이섀도 연출 시 아이홀 라인의 경계가 생기지 않게 그라데이션 하시오).
- 아. 아이라인은 브라운컬러의 섀도우 타입이나 펜슬타입을 이용하여 점막을 채우듯이 속눈썹 사이를 메꾸어 그리고 눈매를 자연스럽게 교정하십시오.
- 자. **뷰러아아래사**를 이용하여 자연 속눈썹을 컬링 하시오.
- 차. 속눈썹은 마스크라를 이용하여 자연스럽게 표현해주시오.
- 카. 치크는 피치컬러로 광대뼈 안쪽에서 바깥쪽으로 블렌딩 하시오.
- 타. 립은 베이지핑크색으로 자연스럽게 발라 마무리하십시오.

| | | | |
|------|-----------|-------|--------------|
| 자격종목 | 미용사(메이크업) | 과 제 명 | 뷰티 메이크업(내츄럴) |
|------|-----------|-------|--------------|

2. 수험자 유의사항

- 1) 모델은 문신(눈썹, 아이라인, 입술 등), 속눈썹 연장 및 메이크업이 되어 있지 않은 상태이어야 합니다.
- 2) 스파츨라, 속눈썹 가위, 족집게, 눈썹칼 등의 도구류를 사용 전 소독제로 소독해야 합니다.
- 3) 메이크업 베이스, 파운데이션을 펴 바를 때 스펀지 퍼프 또는 브러시를 사용하십시오.
- 4) 아이섀도, 치크, 립 등의 표현 시 브러시 등 적합한 도구를 사용하십시오.
- 5) 화장품은 요구사항에 지정된 제형 외에는 타입에 상관없이 자유롭게 사용하십시오.

3. 도면

| | | | | | |
|------|-----------|-------|------------------|----|----|
| 자격종목 | 미용사(메이크업) | 과 제 명 | 뷰티 메이크업 (내츄럴) | 척도 | NS |
|------|-----------|-------|------------------|----|----|



국가기술자격 실기시험문제

| | | | |
|------|-----------|-----|----------------------|
| 자격종목 | 미용사(메이크업) | 과제명 | 시대 메이크업 (그레타 가르보) |
|------|-----------|-----|----------------------|

비번호 :

※시험시간 : 40분

1. 요구사항 (2과제)

※ 지참재료 및 도구를 사용하여 아래의 요구사항에 따라 시대 메이크업(그레타 가르보)을 시험시간 내에 완성하십시오.

- 가. 과제를 수행하기 전 수험자의 손 및 도구류를 소독한 후 제시된 도면을 참고하여 시대 메이크업(그레타 가르보) 스타일을 연출하십시오.
- 나. 모델의 피부톤에 적합한 메이크업베이스를 선택하여 얇고 고르게 펴바르십시오.
- 다. 눈썹은 파운데이션 등(또는 눈썹 왁스 및 실러)을 사용하여 도면과 같이 완벽하게 커버하십시오.
- 라. 모델의 피부 톤에 맞춰 결점을 커버하여 깨끗하게 피부표현 하십시오.
- 마. 섀딩과 하이라이트로 윤곽 수정 후 파우더로 매트하게 마무리하십시오.
- 바. 눈썹은 아치형으로 그려 그레타 가르보의 개성이 돋보이게 표현하십시오.
- 사. 아이섀도의 표현은 도면과 같이 모델의 눈두덩이에 풀이 없는 갈색계열의 컬러를 이용하여 아이홀을 그리고 그라데이션 하십시오.
- 아. 아이라인은 속눈썹 사이를 메꾸어 그리고 도면과 같이 눈매를 교정하십시오.
- 자. 뷰러를 이용하여 자연 속눈썹을 컬링 하십시오.
- 차. 인조 속눈썹은 모델 눈에 맞춰 붙이고, 깊고 그윽한 눈매를 연출하십시오.
- 카. 치크는 브라운 색으로 광대뼈 아래쪽을 강하게 표현하고 얼굴 전체를 핑크톤으로 가볍게 쓸어 표현하십시오.
- 타. 적당한 유분기를 가진 레드브라운 립컬러를 이용하여 인커브 형태로 바르십시오.

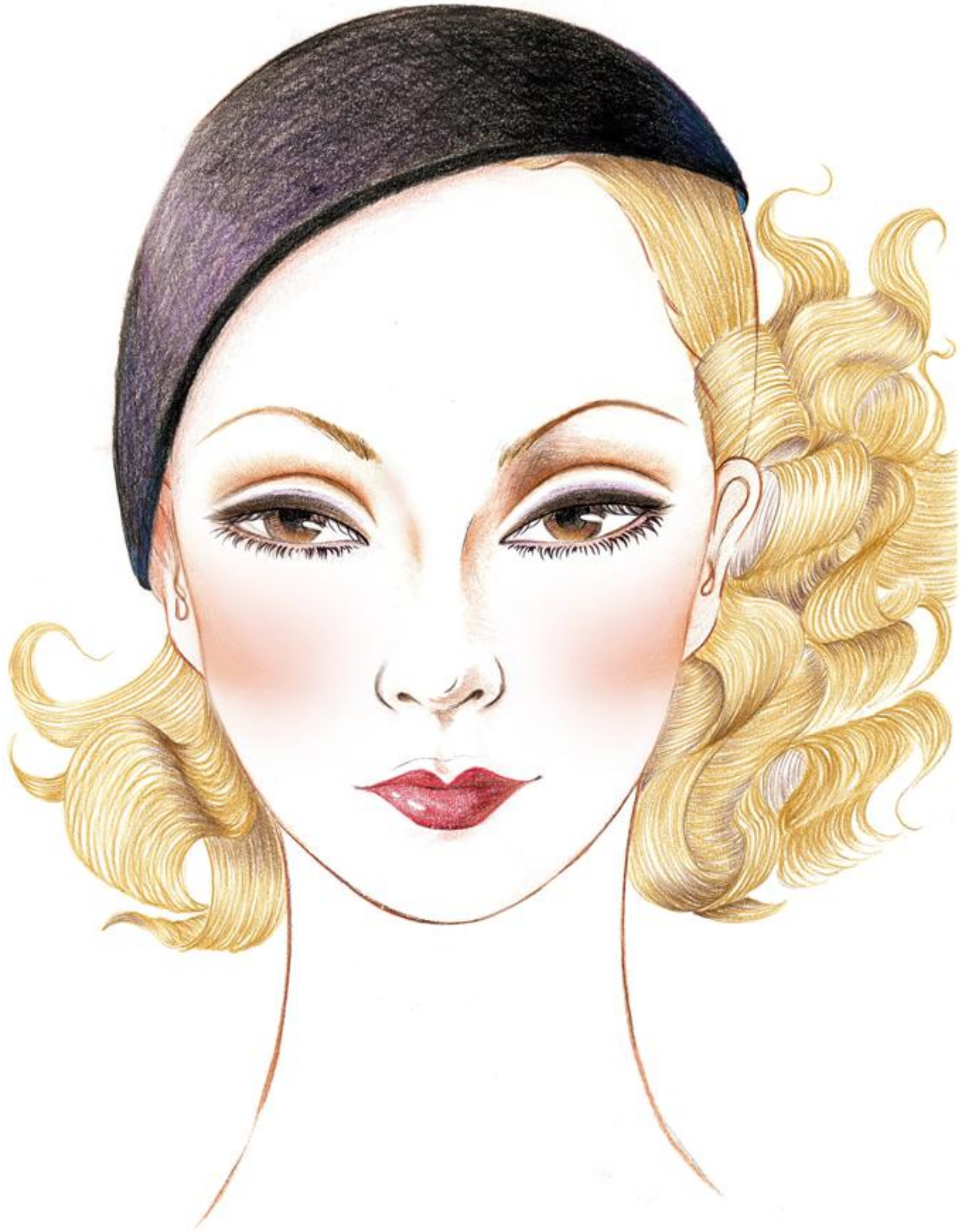
| | | | |
|------|-----------|-------|----------------------|
| 자격종목 | 미용사(메이크업) | 과 제 명 | 시대 메이크업 (그레타 가르보) |
|------|-----------|-------|----------------------|

2. 수험자 유의사항

- 1) 모델은 문신(눈썹, 아이라인, 입술 등), 속눈썹 연장 및 메이크업이 되어 있지 않은 상태이어야 합니다.
- 2) 스파츨라, 속눈썹 가위, 족집게, 눈썹칼 등의 도구류를 사용 전 소독제로 소독해야 합니다.
- 3) 메이크업 베이스, 파운데이션을 펴 바를 때 스펀지 퍼프 또는 브러시를 사용하십시오.
- 4) 아이섀도, 치크, 립 등의 표현 시 브러시 등 적합한 도구를 사용하십시오.
- 5) 화장품은 요구사항에 지정된 제형 외에는 타입에 상관없이 자유롭게 사용하십시오.

3. 도 면

| | | | | | |
|------|---------------|-------|----------------------|----|----|
| 자격종목 | 미용사 (메이크업) | 과 제 명 | 시대 메이크업 (그레타 가르보) | 척도 | NS |
|------|---------------|-------|----------------------|----|----|



국가기술자격 실기시험문제

| | | | |
|------|-----------|-----|---------------------|
| 자격종목 | 미용사(메이크업) | 과제명 | 시대 메이크업 (마릴린 먼로) |
|------|-----------|-----|---------------------|

비번호 :

※시험시간 : 40분

1. 요구사항 (2과제)

※ 지참재료 및 도구를 사용하여 아래의 요구사항에 따라 시대 메이크업(마릴린 먼로)을 시험 시간 내에 완성하시오.

- 가. 과제를 수행하기 전 수험자의 손 및 도구류를 소독한 후 제시된 도면을 참고하여 시대 메이크업(마릴린 먼로) 스타일을 연출 하시오.
- 나. 모델의 피부톤에 적합한 메이크업베이스를 선택하여 얇고 고르게 펴 바르시오.
- 다. 모델의 피부 톤보다 밝은 핑크 톤의 파운데이션으로 표현하시오.
- 라. 섀딩과 하이라이트로 윤곽 수정 후 파우더로 매트하게 마무리하시오.
- 마. 눈썹은 브라운 색의 양미간이 좁지 않은 각진 눈썹으로 표현하시오.
- 바. 아이섀도는 모델의 눈두덩이를 중심으로 핑크와 베이지계열의 컬러를 이용하여 아이홀을 표현하고 그라데이션 하시오.
- 사. 아이홀 안 쪽 눈꺼풀에 화이트 색상으로 입체감을 주고 언더에는 베이지계열의 섀도를 바르시오.
- 아. 아이라인은 속눈썹 사이를 메꾸어 그리고 도면과 같이 아이라인을 길게 뺀 형태의 눈매를 표현하시오.
- 자. 뷰어를 이용하여 자연 속눈썹을 컬링 하시오.
- 차. 인조 속눈썹은 모델의 눈보다 길게 뒤로 빼서 붙여주고 깊고 그윽한 눈매를 표현하시오.
- 카. 치크는 핑크톤으로 광대뼈보다 아래쪽에서 구각을 향해 사선으로 바르시오.
- 타. 적당한 유분기를 가진 레드 립컬러를 아웃커브 형태로 바르시오.
- 파. 도면과 같이 마릴린 먼로의 개성이 돋보이는 점을 그리시오.

| | | | |
|------|-----------|-------|---------------------|
| 자격종목 | 미용사(메이크업) | 과 제 명 | 시대 메이크업 (마릴린 먼로) |
|------|-----------|-------|---------------------|

2. 수험자 유의사항

- 1) 모델은 문신(눈썹, 아이라인, 입술 등), 속눈썹 연장 및 메이크업이 되어 있지 않은 상태이어야 합니다.
- 2) 스파츨라, 속눈썹 가위, 족집게, 눈썹칼 등의 도구류를 사용 전 소독제로 소독해야 합니다.
- 3) 메이크업 베이스, 파운데이션을 펴 바를 때 스펀지 퍼프 또는 브러시를 사용하십시오.
- 4) 아이섀도, 치크, 립 등의 표현 시 브러시 등 적합한 도구를 사용하십시오.
- 5) 화장품은 요구사항에 지정된 제형 외에는 타입에 상관없이 자유롭게 사용하십시오.

3. 도 면

| | | | | | |
|------|---------------|-------|---------------------|----|----|
| 자격종목 | 미용사 (메이크업) | 과 제 명 | 시대 메이크업 (마릴린 먼로) | 척도 | NS |
|------|---------------|-------|---------------------|----|----|



국가기술자격 실기시험문제

| | | | |
|------|-----------|-----|------------------|
| 자격종목 | 미용사(메이크업) | 과제명 | 시대 메이크업 (트위기) |
|------|-----------|-----|------------------|

비번호 :

※시험시간 : 40분

1. 요구사항 (2과제)

※ 지참재료 및 도구를 사용하여 아래의 요구사항에 따라 시대 메이크업(트위기)을 시험시간 내에 완성하시오.

- 가. 과제를 수행하기 전 수험자의 손 및 도구류를 소독한 후 제시된 도면을 참고하여 시대 메이크업(트위기) 스타일을 연출하시오.
- 나. 모델의 피부톤에 적합한 메이크업베이스를 선택하여 얇고 고르게 펴 바르시오.
- 다. 베이스 메이크업은 모델 피부색과 비슷한 리퀴드 또는 크림 파운데이션을 사용하시오.
- 라. 파운데이션은 두껍지 않게 골고루 펴 바르며 파우더를 사용하여 마무리하시오.
- 마. 눈썹의 표현은 도면과 같이 자연스러운 브라운 컬러로 눈썹산을 강조하여 그리시오.
- 바. 아이섀도는 화이트 베이스 컬러와 핑크, 네이비, 그레이, 어두운 청색 등을 사용하여 인위적인 쌍꺼풀 라인을 표현하시오.
- 사. 쌍꺼풀 라인과 아이라인의 선이 선명하도록 강조하여 그라데이션 하고 화이트로 쌍꺼풀 안쪽 및 눈썹 아래 부위를 하이라이트 하시오.
- 아. 아이라인은 선명하게 그리고 도면과 같이 눈매를 교정하시오.
- 자. 뷰러를 이용하여 자연 속눈썹을 컬링한 후 마스카라를 바르고 인조 속눈썹을 붙여 눈매를 강조하시오.
- 차. 도면과 같이 과장된 속눈썹 표현을 위해 언더 속눈썹에 마스카라를 한 후 아이라이너를 사용하여 그리거나 인조 속눈썹을 붙여 표현하시오.
- 카. 치크는 핑크 및 라이트브라운색으로 애플 존 위치에 둥근 느낌으로 바르시오.
- 타. 베이지핑크색의 립컬러를 자연스럽게 발라 마무리하시오.

| | | | |
|------|-----------|-------|------------------|
| 자격종목 | 미용사(메이크업) | 과 제 명 | 시대 메이크업 (트위기) |
|------|-----------|-------|------------------|

2. 수험자 유의사항

- 1) 모델은 문신(눈썹, 아이라인, 입술 등), 속눈썹 연장 및 메이크업이 되어 있지 않은 상태이어야 합니다.
- 2) 스파츨라, 속눈썹 가위, 족집게, 눈썹칼 등의 도구류를 사용 전 소독제로 소독해야 합니다.
- 3) 메이크업 베이스, 파운데이션을 펴 바를 때 스펀지 퍼프 또는 브러시를 사용하십시오.
- 4) 아이섀도, 치크, 립 등의 표현 시 브러시 등 적합한 도구를 사용하십시오.
- 5) 화장품은 요구사항에 지정된 제형 외에는 타입에 상관없이 자유롭게 사용하십시오.

3. 도면

| | | | | | |
|------|-----------|-------|------------------|----|----|
| 자격종목 | 미용사(메이크업) | 과 제 명 | 시대 메이크업 (트위기) | 척도 | NS |
|------|-----------|-------|------------------|----|----|



국가기술자격 실기시험문제

| | | | |
|------|-----------|-----|-------------|
| 자격종목 | 미용사(메이크업) | 과제명 | 시대 메이크업(핑크) |
|------|-----------|-----|-------------|

비번호 :

※시험시간 : 40분

1. 요구사항 (2과제)

※ 지참재료 및 도구를 사용하여 아래의 요구사항에 따라 시대 메이크업(핑크)을 시험시간 내에 완성하시오.

- 가. 과제를 수행하기 전 수험자의 손 및 도구류를 소독한 후 제시된 도면을 참고하여 시대 메이크업(핑크) 스타일을 연출 하시오.
- 나. 모델의 피부톤에 적합한 메이크업베이스를 선택하여 얇고 고르게 펴 바르시오.
- 다. 베이스 메이크업은 크림 파운데이션을 사용하여 창백하게 피부 표현 하시오.
- 라. 피부의 결점 등을 커버하기 위하여 컨실러 등을 사용할 수 있으며 파우더를 이용하여 매트하게 표현하시오.
- 마. 눈썹은 도면과 같이 눈썹의 결을 강조하여 짙고 강하게 그리시오.
- 바. 아이섀도의 표현은 화이트, 베이지, 그레이, 블랙 등의 컬러를 이용하여 아이홀을 강하게 표현하시오.
- 사. 아이홀은 눈 꼬리에서 앞머리 쪽으로 그리고 아이홀의 눈꼬리 1/3 부분을 검정색 아이섀도나 아이라이너를 이용하여 채우고 도면과 같이 그라데이션 하시오.
- 아. 아이라인은 검정색을 이용하여 3개의 라인을 아이홀 라인의 바깥쪽으로 과장되게 그려 도면과 같이 표현하시오.
- 자. 언더라인은 위쪽 라인까지 연결하여 강하게 표현하시오.
- 차. 속눈썹은 뷰러를 이용하여 자연 속눈썹을 컬링한 후 마스카라를 바르고, 모델의 눈에 맞게 인조 속눈썹을 붙이시오.
- 카. 치크는 레드브라운색으로 얼굴 앞쪽을 향하여 사선으로 선을 그리듯 강하게 바르시오.
- 타. 립은 검붉은 색을 이용하여 펴 바르고 입술라인을 선명하게 표현하시오.

| | | | |
|------|-----------|-------|-------------|
| 자격종목 | 미용사(메이크업) | 과 제 명 | 시대 메이크업(핑크) |
|------|-----------|-------|-------------|

2. 수험자 유의사항

- 1) 모델은 문신(눈썹, 아이라인, 입술 등), 속눈썹 연장 및 메이크업이 되어 있지 않은 상태이어야 합니다.
- 2) 스파츨라, 속눈썹 가위, 족집게, 눈썹칼 등의 도구류를 사용 전 소독제로 소독해야 합니다.
- 3) 메이크업 베이스, 파운데이션을 펴 바를 때 스펀지 퍼프 또는 브러시를 사용하십시오.
- 4) 아이섀도, 치크, 립 등의 표현 시 브러시 등 적합한 도구를 사용하십시오.
- 5) 화장품은 요구사항에 지정된 제형 외에는 타입에 상관없이 자유롭게 사용하십시오.

3. 도면

| | | | | | |
|------|-----------|-----|-----------------|----|----|
| 자격종목 | 미용사(메이크업) | 과제명 | 시대 메이크업 (핑크) | 척도 | NS |
|------|-----------|-----|-----------------|----|----|



국가기술자격 실기시험문제

| | | | |
|------|-----------|-----|--------------------|
| 자격종목 | 미용사(메이크업) | 과제명 | 캐릭터 메이크업 (레오파드) |
|------|-----------|-----|--------------------|

비번호 :

※시험시간 : 50분

1. 요구사항 (3과제)

※ 지참재료 및 도구를 사용하여 아래의 요구사항에 따라 캐릭터 메이크업(레오파드)을 시험시간 내에 완성하시오.

- 가. 과제를 수행하기 전 수험자의 손 및 도구류를 소독한 후 제시된 도면을 참고하여 캐릭터 메이크업(레오파드) 스타일을 연출하시오.
- 나. 모델의 피부톤에 맞는 메이크업베이스를 바르시오.
- 다. 피부톤보다 밝은색 파운데이션을 이용하여 바른 후 파우더로 마무리 하시오.
- 라. 옐로우, 오렌지, 브라운색의 아쿠아 컬러나 아이섀도 등을 사용하여 도면과 같이 조화롭게 그라데이션을 하시오.
- 마. 아이홀 부위는 도면과 같이 흰색으로 뚜렷하게 표현하고, 검정색 아이라이너, 아쿠아 컬러 등으로 눈꺼풀 위와 눈밑 언더라인의 트임을 표현하시오.
- 바. 레오파드 무늬는 아쿠아 컬러나 아이라이너 등을 사용하여 선명하고 점진적으로 표현하시오.
- 사. 인조속눈썹을 사용하여 길고 날카로운 눈매를 표현하시오.
- 아. 도면과 같이 언더 라인은 아이라이너를 사용하여 그리거나 인조 속눈썹을 붙여 표현하시오.
- 자. 버건디 레드의 립컬러를 모델의 입술에 맞게 사용하되, 구각을 강조한 인커브 형태(구각)로 표현하시오.

| | | | |
|------|-----------|-----|--------------------|
| 자격종목 | 미용사(메이크업) | 과제명 | 캐릭터 메이크업 (레오파드) |
|------|-----------|-----|--------------------|

2. 수험자 유의사항

- 1) 모델은 문신(눈썹, 아이라인, 입술 등), 속눈썹 연장 및 메이크업이 되어 있지 않은 상태이어야 합니다.
- 2) 스파츨라, 속눈썹 가위, 족집게, 눈썹칼 등의 도구류를 사용 전 소독제로 소독해야 합니다.
- 3) 메이크업 베이스, 파운데이션을 펴 바를 때 스펀지 퍼프 또는 브러시를 사용하십시오.
- 4) 아이섀도, 치크, 립 등의 표현 시 브러시 등 적합한 도구를 사용하십시오.
- 5) 화장품은 요구사항에 지정된 제형 외에는 타입에 상관없이 자유롭게 사용하십시오.

3. 도면

| | | | | | |
|------|---------------|-----|--------------------|----|----|
| 자격종목 | 미용사 (메이크업) | 과제명 | 캐릭터 메이크업 (레오파드) | 척도 | NS |
|------|---------------|-----|--------------------|----|----|



국가기술자격 실기시험문제

| | | | |
|------|-----------|-----|----------------|
| 자격종목 | 미용사(메이크업) | 과제명 | 캐릭터 메이크업(한국무용) |
|------|-----------|-----|----------------|

비번호 :

※시험시간 : 50분

1. 요구사항 (3과제)

※ 지참재료 및 도구를 사용하여 아래의 요구사항에 따라 캐릭터 메이크업(한국무용)을 시험시간 내에 완성하시오.

- 가. 과제를 수행하기 전 수험자의 손 및 도구류를 소독한 후 제시된 도면을 참고하여 캐릭터 메이크업(한국무용) 스타일을 연출하시오.
- 나. 모델의 피부톤에 적합한 메이크업베이스를 선택하여 얇고 고르게 펴 바르시오.
- 다. 모델의 피부 톤에 맞춰 결점을 커버하고 파운데이션으로 깨끗하게 피부표현 하시오.
- 라. 섀딩과 하이라이트로 윤곽 수정 후 핑크 파우더로 매트하게 마무리하시오.
- 마. 눈썹은 브라운색으로 시작하여 검정색으로 자연스럽게 연결되도록 표현하며, 모델의 얼굴형을 고려하여 도면과 같이 부드러운 곡선의 동양적인 눈썹으로 표현하시오.
- 바. 눈썹 뼈에 흰색으로 하이라이트를 주어 입체감 있는 눈매를 연출하시오.
- 사. 연분홍색 아이섀도를 이용하여 눈두덩을 그라데이션 하시오.
- 아. 눈꼬리 부분과 언더라인을 마젠타컬러로 포인트를 주고 도면과 같이 상승형으로 표현하시오.
- 자. 아이라인은 검정색 아이라이너를 사용하여 도면과 같이 그리고 언더라인은 펜슬 또는 아이섀도로 마무리 하시오.
- 차. 뷰러를 이용하여 자연 속눈썹을 컬링하시오.
- 카. 마스크라 후 검정색의 짙은 인조 속눈썹을 사용하여 끝부분이 처지지 않도록 상승형으로 붙이시오.
- 타. 치크는 핑크색으로 광대뼈를 감싸듯 화사하게 표현 하시오.
- 파. 레드컬러의 립라이너를 이용하여 립 안쪽으로 그라데이션하고 핑크가 가미된 레드색의 립컬러로 블렌딩 하시오.
- 하. 블랙펜슬 또는 블랙아이라이너를 이용하여 귀밑머리를 자연스럽게 그리시오.

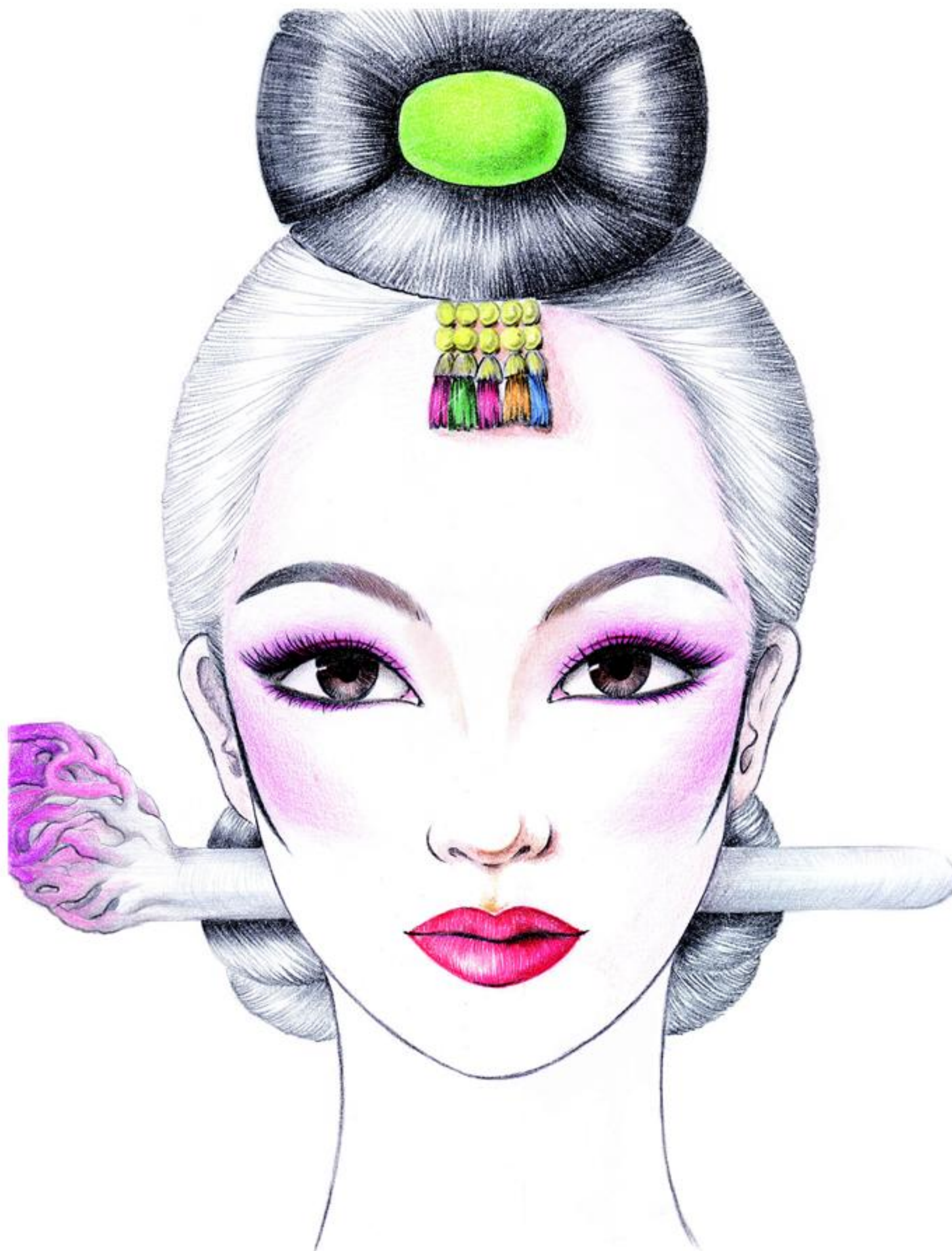
| | | | |
|------|-----------|-------|----------------|
| 자격종목 | 미용사(메이크업) | 과 제 명 | 캐릭터 메이크업(한국무용) |
|------|-----------|-------|----------------|

2. 수험자 유의사항

- 1) 모델은 문신(눈썹, 아이라인, 입술 등), 속눈썹 연장 및 메이크업이 되어 있지 않은 상태이어야 합니다.
- 2) 스파츨라, 속눈썹 가위, 족집게, 눈썹칼 등의 도구류를 사용 전 소독제로 소독해야 합니다.
- 3) 메이크업 베이스, 파운데이션을 펴 바를 때 스펀지 퍼프 또는 브러시를 사용하십시오.
- 4) 아이섀도, 치크, 립 등의 표현 시 브러시 등 적합한 도구를 사용하십시오.
- 5) 화장품은 요구사항에 지정된 제형 외에는 타입에 상관없이 자유롭게 사용하십시오.

3. 도면

| | | | | | |
|------|-----------|-------|-------------------|----|----|
| 자격종목 | 미용사(메이크업) | 과 제 명 | 캐릭터 메이크업(한국무용) | 척도 | NS |
|------|-----------|-------|-------------------|----|----|



국가기술자격 실기시험문제

| | | | |
|------|-----------|-----|--------------|
| 자격종목 | 미용사(메이크업) | 과제명 | 캐릭터 메이크업(발레) |
|------|-----------|-----|--------------|

비번호 :

※시험시간 : 50분

1. 요구사항 (3과제)

※ 지참재료 및 도구를 사용하여 아래의 요구사항에 따라 캐릭터 메이크업(발레)을 시험시간 내에 완성하십시오.

- 가. 과제를 수행하기 전 수험자의 손 및 도구류를 소독한 후 제시된 도면을 참고하여 캐릭터 메이크업(발레) 스타일을 연출하십시오.
- 나. 모델의 피부톤에 적합한 메이크업베이스를 선택하여 얇고 고르게 펴 바르십시오.
- 다. 모델의 피부톤에 맞춰 결점을 커버하고 파운데이션으로 깨끗하게 피부표현 하십시오.
- 라. 섀딩과 하이라이트로 윤곽 수정 후 핑크 파우더로 매트하게 마무리하십시오.
- 마. 눈썹은 다크 브라운색으로 시작하여 블랙으로 자연스럽게 연결되도록 표현하며, 모델의 얼굴형을 고려하여 갈매기 형태로 그리십시오.
- 바. 눈썹 뼈에 흰색으로 하이라이트를 주어 입체감 있는 눈매를 연출하십시오.
- 사. 아이홀은 핑크와 퍼플컬러를 이용하여 그라데이션 하고 홀의 안쪽은 흰색으로 채워 표현하십시오.
- 아. 속눈썹 라인을 따라서 아쿠아 블루색으로 포인트를 주고 언더라인도 같은 색으로 눈과 일정한 간격을 두고 그린 후 흰색을 넣어 눈이 커 보이도록 표현하십시오.
- 자. 검정색 아이라이너를 사용하여 도면과 같이 아이라인과 언더라인을 길게 그리십시오.
- 차. 뷰러를 이용하여 자연 속눈썹을 컬링 하십시오.
- 카. 마스크라 후 검정색의 짙은 인조 속눈썹을 사용하여 끝부분이 처지지 않도록 상승형으로 붙이십시오.
- 타. 치크는 핑크색으로 광대뼈를 감싸듯 화사하게 표현 하십시오.
- 파. 로즈컬러의 립라이너를 이용하여 립 안쪽으로 그라데이션 하고 핑크색 립컬러로 블렌딩 하십시오.

| | | | |
|------|-----------|-------|--------------|
| 자격종목 | 미용사(메이크업) | 과 제 명 | 캐릭터 메이크업(발레) |
|------|-----------|-------|--------------|

2. 수험자 유의사항

- 1) 모델은 문신(눈썹, 아이라인, 입술 등), 속눈썹 연장 및 메이크업이 되어 있지 않은 상태이어야 합니다.
- 2) 스파츨라, 속눈썹 가위, 족집게, 눈썹칼 등의 도구류를 사용 전 소독제로 소독해야 합니다.
- 3) 메이크업 베이스, 파운데이션을 펴 바를 때 스펀지 퍼프 또는 브러시를 사용하십시오.
- 4) 아이섀도, 치크, 립 등의 표현 시 브러시 등 적합한 도구를 사용하십시오.
- 5) 화장품은 요구사항에 지정된 제형 외에는 타입에 상관없이 자유롭게 사용하십시오.

3. 도면

| | | | | | |
|------|-----------|-------|--------------|----|----|
| 자격종목 | 미용사(메이크업) | 과 제 명 | 캐릭터 메이크업(발레) | 척도 | NS |
|------|-----------|-------|--------------|----|----|



국가기술자격 실기시험문제

| | | | |
|------|-----------|-----|--------------|
| 자격종목 | 미용사(메이크업) | 과제명 | 캐릭터 메이크업(노역) |
|------|-----------|-----|--------------|

비번호 :

※시험시간 : 50분

1. 요구사항 (3과제)

※ 지참재료 및 도구를 사용하여 아래의 요구사항에 따라 캐릭터 메이크업(노역)을 시험시간 내에 완성하십시오.

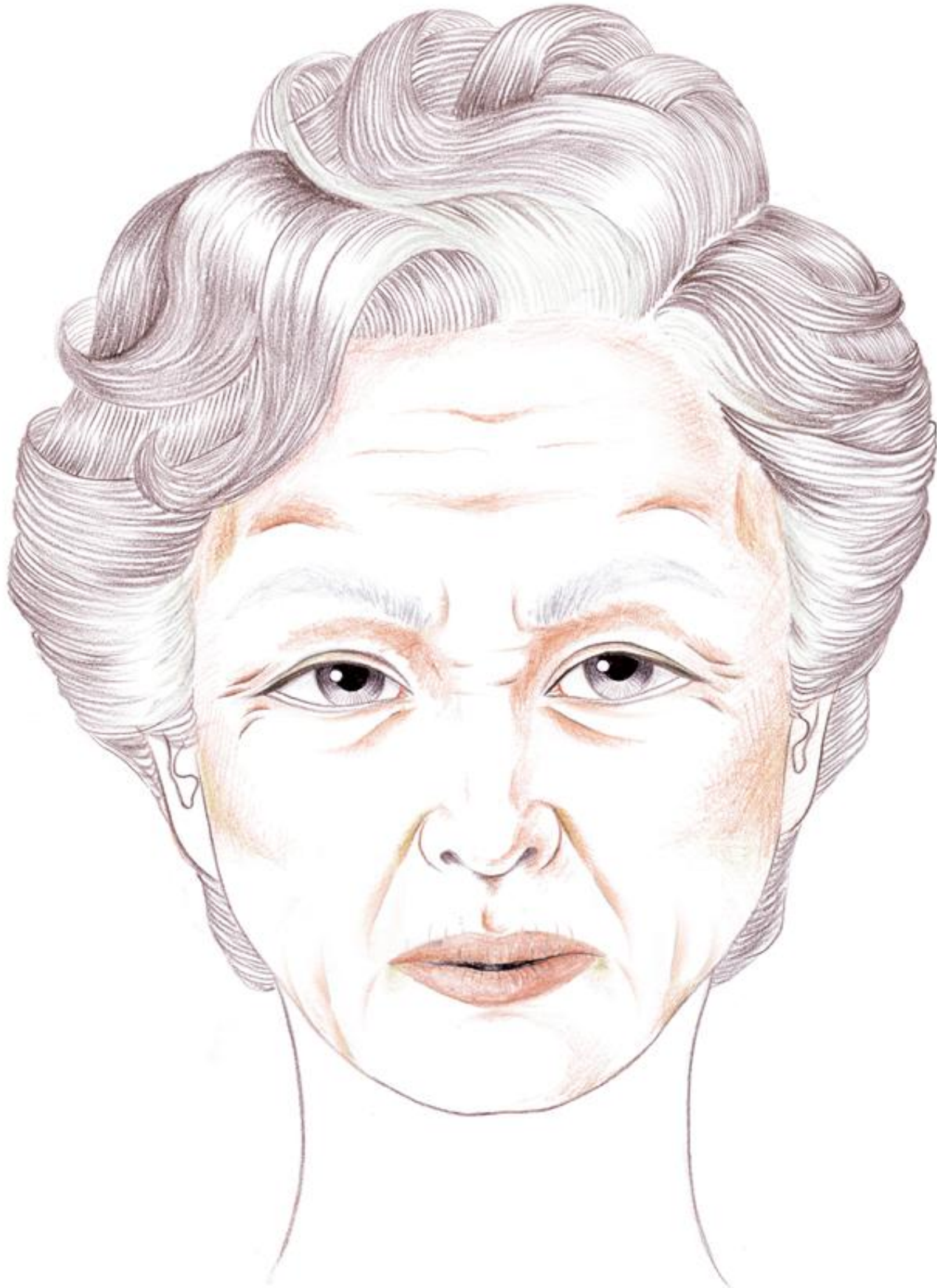
- 가. 과제를 수행하기 전 수험자의 손 및 도구류를 소독한 후 제시된 도면을 참고하여 캐릭터 메이크업(노역) 스타일을 연출하십시오.
- 나. 모델의 피부 타입에 맞는 메이크업베이스를 바르십시오.
- 다. 파운데이션을 가볍게 바르고 모델 피부톤보다 한톤 어둡게 피부 표현하십시오.
- 라. 섀딩 컬러로 얼굴의 굴곡부분을 자연스럽게 표현하십시오.
- 마. 하이라이트 컬러를 이용하여 돌출부분을 도면과 같이 표현하십시오.
- 바. 갈색 펜슬을 이용하여 얼굴의 주름을 표현하고 파우더로 가볍게 마무리 하십시오.
- 사. 눈썹은 강하지 않게 회갈색을 이용하여 표현하십시오.
- 아. 립컬러는 내츄럴 베이지를 이용하여 아랫입술이 윗입술보다 두껍지 않게 표현하십시오.

2. 수험자 유의사항

- 1) 모델은 문신(눈썹, 아이라인, 입술 등), 속눈썹 연장 및 메이크업이 되어 있지 않은 상태이어야 합니다.
- 2) 스파츨라, 속눈썹 가위, 족집게, 눈썹칼 등의 도구류를 사용 전 소독제로 소독해야 합니다.
- 3) 메이크업 베이스, 파운데이션을 펴 바를 때 스펀지 퍼프 또는 브러시를 사용하십시오.
- 4) 아이섀도, 치크, 립 등의 표현 시 브러시 등 적합한 도구를 사용하십시오.
- 5) 화장품은 요구사항에 지정된 제형 외에는 타입에 상관없이 자유롭게 사용하십시오.

3. 도면

| | | | | | |
|------|-----------|-------|-----------------|----|----|
| 자격종목 | 미용사(메이크업) | 과 제 명 | 캐릭터 메이크업(노역) | 척도 | NS |
|------|-----------|-------|-----------------|----|----|



국가기술자격 실기시험문제

| | | | |
|------|-----------|-----|--------------|
| 자격종목 | 미용사(메이크업) | 과제명 | 속눈썹 익스텐션(왼쪽) |
|------|-----------|-----|--------------|

비번호 :

※시험시간 : 25분

1. 요구사항 (4과제)

※ 지참재료 및 도구를 사용하여 아래의 요구사항에 따라 속눈썹 연장술을 시험시간 내에 완성하십시오.

- 가. 5~6mm의 인조 속눈썹이 부착된 마네킹을 준비하십시오.
- 나. 과제를 수행하기 전 수험자의 손 및 도구류와 마네킹의 작업부위를 소독한 후 적절한 위치에 아이패치를 부착하십시오.
- 다. 일회용 도구를 사용하여 전처리제를 균일하게 도포하십시오.
- 라. 연장하는 속눈썹은 J컬 타입으로 길이 8, 9, 10, 11, 12mm, 두께 0.15~0.2mm의 싱글모를 사용하십시오.
- 마. 제시된 도면과 같이 전체적으로 중앙이 길어 보이는 라운드형(부채꼴 디자인)의 속눈썹 익스텐션(왼쪽)을 완성하십시오.
- 바. 마네킹에 부착된 속눈썹 한 개당 하나의 속눈썹(J컬)만 연장하십시오.
- 사. 5가지 길이(8, 9, 10, 11, 12mm)의 속눈썹(J컬)을 모두 사용하여 자연스러운 디자인이 되도록 완성하십시오.
- 아. 모근에서 1mm~1.5mm를 반드시 떨어뜨려 부착하십시오.
- 자. 왼쪽 인조 속눈썹에 최소 40가닥 이상의 속눈썹(J컬)을 연장하십시오(단, 눈 앞머리 부분의 속눈썹 2~3가닥은 연장하지 마시오).

| | | | |
|------|-----------|-------|--------------|
| 자격종목 | 미용사(메이크업) | 과 제 명 | 속눈썹 익스텐션(왼쪽) |
|------|-----------|-------|--------------|

2. 수험자 유의사항

- 1) 마네킹은 속눈썹 연장이 되어있지 않은 인조 속눈썹만 부착되어 있는 상태이어야 합니다.
- 2) 핀셋 등의 도구류를 사용 전 소독제로 소독해야 합니다.
- 3) 전처리제가 눈에 들어가지 않도록 나무 스파출라를 속눈썹 아래에 받쳐서 작업하십시오.
- 4) 속눈썹 연장용 아이패치 이외의 테이프류 및 인증이 되지 않은 글루는 사용할 수 없습니다.
- 5) 마네킹의 왼쪽 인조 속눈썹에만 작업하십시오.
- 6) 작업 시 연장하는 속눈썹(J컬)을 신체부위(손등, 이마 등)에 올려놓고 사용할 수 없습니다.

3. 도 면

| | | | | | |
|------|-----------|-------|--------------|----|----|
| 자격종목 | 미용사(메이크업) | 과 제 명 | 속눈썹 익스텐션(왼쪽) | 척도 | NS |
|------|-----------|-------|--------------|----|----|

| | |
|---|--|
|  |  |
| <p>속눈썹 연장 전 마네킹 준비상태</p> | <p>완성상태(왼쪽)</p> |

국가기술자격 실기시험문제

| | | | |
|------|-----------|-------|---------------|
| 자격종목 | 미용사(메이크업) | 과 제 명 | 속눈썹 익스텐션(오른쪽) |
|------|-----------|-------|---------------|

비번호 :

※시험시간 : 25분

1. 요구사항 (4과제)

※ 지참재료 및 도구를 사용하여 아래의 요구사항에 따라 속눈썹 연장술을 시험시간 내에 완성하십시오.

- 가. 5~6mm의 인조 속눈썹이 부착된 마네킹을 준비하십시오.
- 나. 과제를 수행하기 전 수험자의 손 및 도구류와 마네킹의 작업부위를 소독한 후 적절한 위치에 아이패치를 부착하십시오.
- 다. 일회용 도구를 사용하여 전처리제를 균일하게 도포하십시오.
- 라. 연장하는 속눈썹은 J컬 타입으로 길이 8, 9, 10, 11, 12mm, 두께 0.15~0.2mm의 싱글모를 사용하십시오.
- 마. 제시된 도면과 같이 전체적으로 중앙이 길어 보이는 라운드형(부채꼴 디자인)의 속눈썹 익스텐션(오른쪽)을 완성하십시오.
- 바. 마네킹에 부착된 속눈썹 한 개당 하나의 속눈썹(J컬)만 연장하십시오.
- 사. 5가지 길이(8, 9, 10, 11, 12mm)의 속눈썹(J컬)을 모두 사용하여 자연스러운 디자인이 되도록 완성하십시오.
- 아. 모근에서 1mm~1.5mm를 반드시 떨어뜨려 부착하십시오.
- 자. 오른쪽 인조 속눈썹에 최소 40가닥 이상의 속눈썹(J컬)을 연장하십시오(단, 눈 앞머리 부분의 속눈썹 2~3가닥은 연장하지 마시오).

| | | | |
|------|-----------|-------|---------------|
| 자격종목 | 미용사(메이크업) | 과 제 명 | 속눈썹 익스텐션(오른쪽) |
|------|-----------|-------|---------------|

2. 수험자 유의사항

- 1) 마네킹은 속눈썹 연장이 되어있지 않은 인조 속눈썹만 부착되어 있는 상태이어야 합니다.
- 2) 핀셋 등의 도구류를 사용 전 소독제로 소독해야 합니다.
- 3) 전처리제가 눈에 들어가지 않도록 나무 스파츨라를 속눈썹 아래에 받쳐서 작업하시오.
- 4) 속눈썹 연장용 아이패치 이외의 테이프류 및 인증이 되지 않은 글루는 사용할 수 없습니다.
- 5) 마네킹의 오른쪽 인조 속눈썹에만 작업하시오.
- 6) 작업 시 연장하는 속눈썹(J컬)을 신체부위(손등, 이마 등)에 올려놓고 사용할 수 없습니다.

3. 도 면

| | | | | | |
|------|-----------|-------|------------------|----|----|
| 자격종목 | 미용사(메이크업) | 과 제 명 | 속눈썹 익스텐션(오른쪽) | 척도 | NS |
|------|-----------|-------|------------------|----|----|

| | |
|---|--|
|  |  |
| <p>속눈썹 연장 전 마네킹 준비상태</p> | <p>완성상태(오른쪽)</p> |

국가기술자격 실기시험문제

| | | | |
|------|-----------|-----|--------|
| 자격종목 | 미용사(메이크업) | 과제명 | 미디어 수염 |
|------|-----------|-----|--------|

비번호 :

※시험시간 : 25분

1. 요구사항 (4과제)

※ 지참재료 및 도구를 사용하여 아래의 요구사항에 따라 미디어 수염을 시험시간 내에 완성하십시오.

가. 제시된 도면을 참고하여 현대적인 남성스타일을 연출하십시오.

(단, 완성된 수염의 길이는 마네킹의 턱 밑 1~2cm 정도로 작업한다.)

나. 과제를 수행하기 전 수험자의 손 및 도구류와 마네킹의 작업부위를 소독하십시오.

다. 수염 접착제(스프리트 겜)를 균일하게 도포하여 마네킹의 좌우 균형, 위치, 형태를 주의하면서 사전에 가공된 상태의 수염을 붙이십시오.

라. 수염의 양과 길이 및 형태는 도면과 같이 콧수염과 턱수염을 모두 완성하십시오.

마. 빗과 핀셋으로 붙인 수염을 다듬은 후 고정 스프레이와 라텍스 등을 이용하여 스타일링 하십시오.

2. 수험자 유의사항

- 1) 마네킹에는 지정된 재료 및 도구 이외에는 사용할 수 없습니다.
- 2) 수염은 사전에 가공된 상태로 준비해야 합니다.
- 3) 핀셋, 가위 등의 도구류를 사용 전 소독제로 소독해야 합니다.

3. 도 면

| | | | | | |
|------|-----------|-------|--------|----|----|
| 자격종목 | 미용사(메이크업) | 과 제 명 | 미디어 수염 | 척도 | NS |
|------|-----------|-------|--------|----|----|

